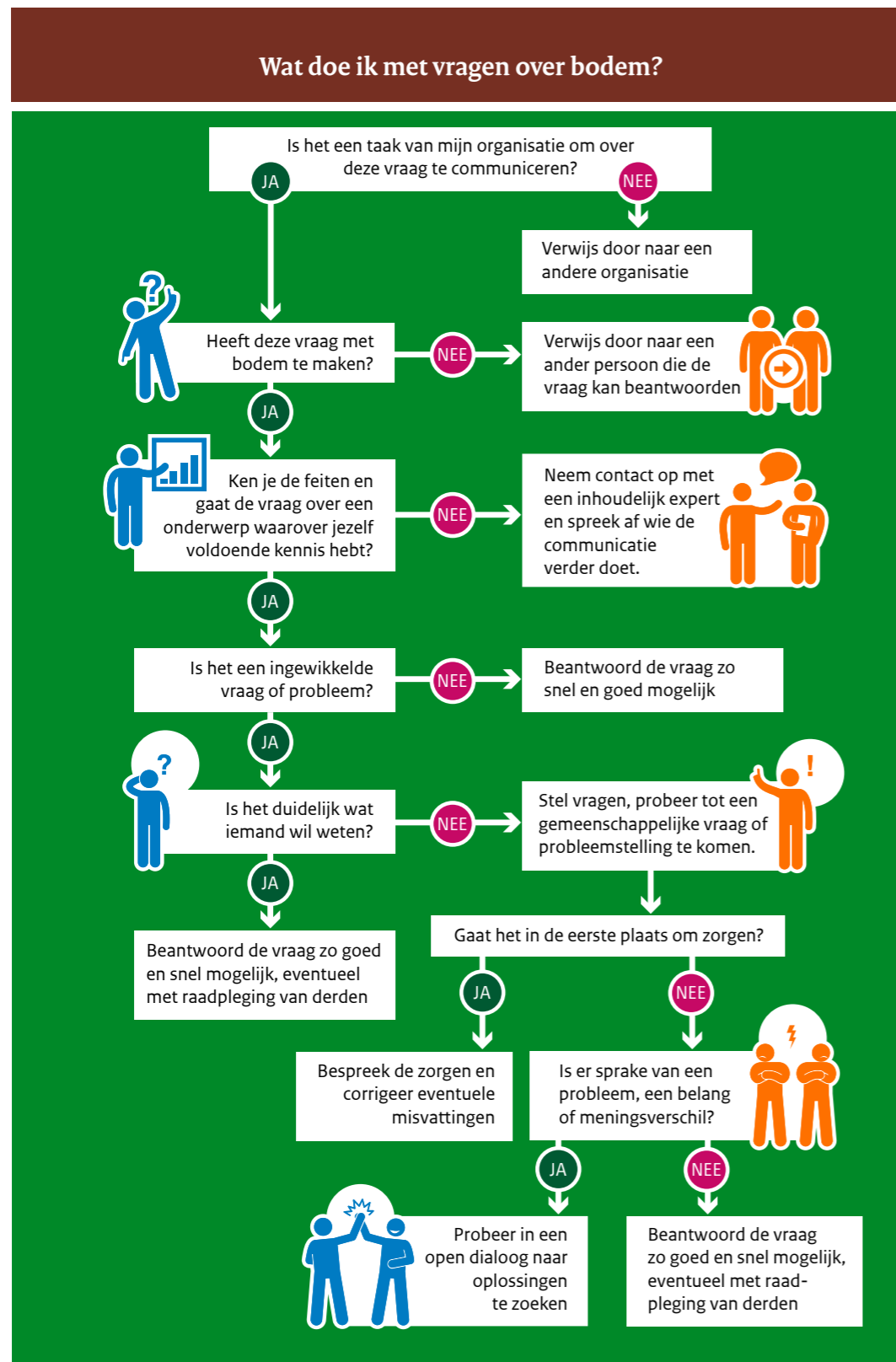




Rijksinstituut voor Volksgezondheid
en Milieu
Ministerie van Volksgezondheid,
Welzijn en Sport



Communiceren over bodem: mogelijkheden en bedreigingen



Voorwoord

Deze brochure is bedoeld voor mensen die over bodem communiceren, zowel over de mogelijkheden die de bodem biedt, als over de bedreigingen voor de bodem. De doelgroep bestaat uit medewerkers van de gemeenten, maar ook van de GGD'en, adviesbureaus, omgevingsdiensten, scholen, onderzoeksinstituten, universiteiten, enzovoort. De brochure is zowel op mensen gericht die een bodem-gerelateerde opleiding hebben, als op communicatiedeskundigen.

In 'Het nieuwe verhaal van de bodem' zijn de kansen die de bodem biedt, buiten dat er risico's mee verbonden zijn, uitvoerig beschreven.

Voorliggende brochure bevat tien kernboodschappen. Deze kernboodschappen zijn bedoeld als inspiratie bij het communiceren over bodemgerelateerde onderwerpen. De kernboodschappen bevatten stellingen, richtlijnen en gedachten op het raakvlak van bodem en communicatie, welke iemand die gaat communiceren op ideeën kan brengen. Daarnaast bevat de brochure, ter illustratie, een aantal aan communicatie gerelateerde verhalen, gebaseerd op citaten uit interviews, praktijkvoorbeelden en informatieblokken.

Onze bodem

De bodem is het buitenste gedeelte van de aarde, onder de oppervlakte waarop wij wonen, werken, ons verplaatsen en recreëren. We krijgen maar weinig van de bodem te zien.

Alleen in natuurgebieden en braakliggende terreinen is de bodem zichtbaar. Als we graven, om bijvoorbeeld struiken of gewassen aan te planten, zien en voelen we iets meer van de bodem.



De bodem is een complex medium, dat bestaat uit verschillende vaste delen, water en gassen. Alleen al in een handvol grond leven miljarden organismen. Deze bodem, met al zijn levende en niet-levende elementen, verricht een aantal essentiële functies die van groot belang zijn voor de mens. Zo is de bodem zelf in staat om giftige stoffen af te breken. Ook kan het zelf stoffen die planten ziek maken bestrijden.

De bodem roept verschillende emoties op. Voor sommigen is het een duistere plaats waarin we onze doden begraven. Voor de boer is het een essentieel medium dat de teelt van gewassen mogelijk maakt. Voor anderen is de bodem weer een plek met schadelijke stoffen, bijvoorbeeld als gevolg van industriële activiteiten, die de gezondheid van de mens bedreigen. Vaak zijn mensen zich niet bewust van de wezenlijke functies van de bodem, zoals de dragende functie voor woningen en gebouwen, en de opslagfunctie voor leidingen en dergelijke. Hetzelfde geldt voor het belang van een gezonde bodem: een gezonde bodem bevat organismen die ervoor zorgen dat bladeren en dergelijke worden afgebroken tot organische stoffen. Deze stoffen zijn van groot belang voor de natuur en de groei van gewassen.

De sleutel tot succesvolle communicatie

Communiceren is het uitwisselen van informatie. Daar zijn veel verschillende manieren. Het kan mondeling gebeuren, bijvoorbeeld door een publiek voor te lichten of door een een-op-een gesprek te voeren. Communiceren kan ook op basis van een geschreven tekst, bijvoorbeeld via voorlichtingsfolders en websites. Beeldmateriaal, denk bijvoorbeeld aan voorlichtingsfilmpjes, is ook een vorm van communiceren en wordt vaak gebruikt om een mondelinge of schriftelijke boodschap te versterken. Afhankelijk van de situatie en de boodschap die je wilt overbrengen maak je hier een keuze in.

Eerlijkheid en transparantie zijn essentieel voor elke vorm van effectieve communicatie. Ook het verplaatsen in de denkwereld, standpunten, emoties en het kennisniveau van een andere partij is essentieel. Verder zijn respect en begrip belangrijke criteria. Daarom is goed luisteren naar iemand met vragen, problemen, of zorgen, en ruimte bieden voor vragen, een belangrijk onderdeel van communicatie. Mensen moeten er bovendien op kunnen vertrouwen dat gedane beloftes waargemaakt worden.



Kernboodschap

‘Van saneren naar beheren’

- Saneren (de bodem of het grondwater schoonmaken) is niet altijd de beste oplossing. Vaak zijn andere oplossingen mogelijk om gezondheidseffecten als gevolg van bodemverontreiniging te verminderen.
- Leg uit wat de gemeente, of andere verantwoordelijke partijen, in plaats van saneren kunnen doen.
- Leg uit wat bewoners en andere betrokken groepen zelf kunnen doen.



Praktijkvoorbeeld

‘Wateronderlast In Hillegersberg: bewoners praten mee’

Als gevolg van de klimaatverandering is de hoeveelheid neerslag in Nederland de laatste decennia toegenomen. Tegelijkertijd is in sommige wijken van Rotterdam de grondwaterstand juist gedaald. Hier zijn diverse oorzaken voor: oude drainerende rioleringen die grondwater afvoeren, diepe bemalingen voor de aanleg van wegen en hoge gebouwen, en een toename van verhard oppervlak in vooral tuinen, zodat regenwater over het oppervlak wegstroomt en via het riool en sloten en singels wordt afgevoerd.

Bij het bouwrijp maken van de wijken gold indertijd de regel dat het bovenste funderingshout ‘onder de grondwaterstand’ aangelegd moest worden. Door dalende grondwaterstanden komen houten funderingen droog te staan en ontstaan er steeds meer problemen met paalrot. In de vooroorlogse Rotterdamse wijken Hillegersberg, het Oude Noorden, Kralingen, Middelland, ‘t Oude Westen en Delfshaven heeft 5 tot 30 procent van de panden hierdoor problemen met de houten funderingen.



Vanwege deze problematiek is de commissie Grondwater Oud Hillegersberg opgericht, net als de initiatiefgroep van bewoners Kleiwegkwartier. Deze groepen hadden inspraak bij het opstellen van het Waterbeheerplan (WBP) 2016-2021 van het Hoogheemraadschap Schieland en de Krimpenerwaard. De gemeente Rotterdam heeft meerdere initiatieven ondernomen om bewoners te betrekken. Er is actief naar ze geluisterd en ze konden bijdragen aan oplossingen. Zo zijn metingen van waterstanden in peilhuizen door particulieren betrokken bij het onderzoek naar de oorzaak van paalrot en hoe dat kan worden voorkomen.

Aanvankelijk veroorzaakten de bouwputbemalingen in het stadscentrum een tijdelijke daling van de grondwaterstanden in deze wijken. Maar ze is nu structureel van aard, mogelijk als gevolg van peilverlagingen in de naastgelegen droogmakerij Laag-Zestienhoven voor woningbouw. Door oude drainerende riolen in delen van de twee wijken te vervangen is de grondwaterstand nog niet voldoende verhoogd. Aanvullende maatregelen zijn waarschijnlijk nodig, bijvoorbeeld de aanleg van infiltratiedrains in geulen en infiltratie van het hemelwater in de tuinen.

Ondertussen zijn er geregeld bewonersavonden waaraan het Hoogheemraadschap en de gemeente Rotterdam deelnemen. Zo is er een goede overlegstructuur, waaraan alle belanghebbende partijen bijdragen, die een actief grondwaterbeheer voor deze wijken bevordert. Door de directe interactie tussen gemeenten en bewoners hebben de betrokkenen het gevoel aan de oplossingen van hun eigen problemen bij te kunnen dragen.

Kernboodschap

‘Proactieve aanpak’

- Wacht niet tot dat een probleem optreedt maar wees proactief. Het loont om voor ieder gepland project van tevoren een plan te maken voor de communicatie over risico's en keuzemogelijkheden.
- Omdat je niet altijd weet wat mensen willen, is het zinvol om eerst met ze te praten en te vragen naar hun ideeën.
- Het samenspel tussen de communicatie over en de flexibiliteit van een project bepaalt vaak het succes ervan.
- Maak de start van een project zichtbaar.
- Neem de volle verantwoordelijkheid en los ingewikkelde situaties op voordat er conflicten ontstaan.



Citaten uit interviews

‘De bodem als archief, het Oldehove kerkhof in Leeuwarden’.

Isabelle Diks, Wethouder Erfgoed en Monumenten Leeuwarden

“De Oldehove is de beroemde scheve toren van Leeuwarden. De bouw ervan begon in 1529. Het was de bedoeling dat naast de Oldehove een nieuwe kerk zou verrijzen als vervanging van de oude. Maar al tijdens de bouw zakte de toren scheef en na vier jaar moest de bouw worden stopgezet. Naast de toren lag het Oldehove kerkhof. Daar is meer dan 1000 jaar begraven en het kerkhof bleef tot halverwege de 19e eeuw in gebruik. Sinds eind vorige eeuw werd het gebied gebruikt als parkeerplaats.”



Foto: VVV Leeuwarden

“Een paar jaar geleden werd besloten het gebied opnieuw in te richten en een grote parkeergarage van twee verdiepingen aan te leggen. Het oude kerkhof is daarbij leeggehaald. De opgegraven botten zijn op waardige wijze op de Noorderbegraafplaats herbegraven onder twee bijzondere kunstwerken. Tijdens de aanleg van de parkeergarage is de bodem uitgebreid onderzocht door archeologen die vooral geïnteresseerd waren in de ontstaansgeschiedenis van de terpenreeks in Leeuwarden. Er werden ook veel resten gevonden uit de vroege middeleeuwen en de Romeinse tijd.”

“Samen met monumentenzorg is toen een plan gemaakt voor ‘een rondleiding in de bodem’ om zo het bodemarchief voor een groot publiek toegankelijk te maken. De bodem is – gek genoeg – voor veel mensen ver weg en het idee was om ze op deze wijze heel direct bij de bodem, en dus het verleden, te betrekken. De bewoners van Leeuwarden konden tijdens de rondleiding diep afdalen in de bodem en zo de geschiedenis van hun eigen stad beleven. Letterlijk staan op de schouders van reuzen. De bewoners hebben hier heel positief op gereageerd, omdat wat ver weg en in het verleden leek in de praktijk heel tastbaar bleek.”

Praktijkvoorbeeld

‘Wateroverlast in Rotterdam: met z’n allen aan de slag’

In de Rotterdam en de omliggende gemeenten is af en toe sprake van wateroverlast als het stortregent. Door de klimaatverandering neemt niet alleen de hoeveelheid neerslag toe, ook valt deze onregelmatiger en vaker tijdens hoosbuien. De wateroverlast zou kunnen worden verminderd als er minder verhard oppervlak zou zijn. Dan zou regenwater immers sneller in de bodem infiltreren. Meer groen kan dus wateroverlast in de stad voorkomen.

Daarom heeft het hoogheemraadschap van Schieland en de Krimpenerwaard het initiatief ‘Tegel eruit, groen er in!’ geïnitieerd (<https://www.schielandendekrimpenerwaard.nl/werk-in-uitvoering/zorgen-voor-droge-voeten-en-schoon-water/tegen-eruit-groen-erin>). Met dit initiatief motiveert het waterschap in samenwerking met de gemeente Rotterdam de inwoners om tegels uit hun tuin te verwijderen en ze te vervangen door planten. Als ‘nevenvangst’ heeft meer groen in de stad nog meer voordelen: CO₂-opslag, klimaatregulatie en meer natuur in de eigen woonomgeving. *Last but not least* bevordert groen het leefklimaat: groen heeft een positief effect op de gezondheid van mensen.



Na de lancering van het initiatief stond het hoogheemraadschap van Schieland en de Krimpenerwaard voor een uitdaging: het initiatief moest bekend worden gemaakt en ondersteund. Gekozen is voor verschillende vormen van communicatie. Zo stond het hoogheemraadschap op diverse markten om planten uit te delen en inwoners bewust te maken van de mogelijkheden waarmee ze zelf voor minder wateroverlast kunnen zorgen. Ook wordt veel samengewerkt met andere organisaties, zoals bewonersverenigingen, tuincentra en woningbouwcorporaties. Samen met de gemeente Rotterdam is het ‘Green Team’ opgericht, dat bestaat uit groenspecialisten van de gemeente. Inwoners kunnen bij het team terecht met vragen hoe ze hun tuin of gevel kunnen ‘vergroenen’. Daartoe zijn deskundigen op regelmatige tijdstippen in de wijken te vinden. Op de website van de gemeente Rotterdam worden bovendien tuintips gegeven (<http://www.rotterdam.nl/tuintips>).

Groene initiatieven komen dus beter van de grond door burgers niet alleen te informeren maar ook actief te betrekken.

Kernboodschap

‘Vertrouwen en betrouwbaarheid’

- Vertrouwen is gebaseerd op wederzijds respect en bevordert acceptatie.
- Investeer in goede relaties met belanghebbenden.
- Publieksparticipatie is geen bedreiging, maar kan juist bijdragen aan het succes van een project. Werk samen: laat kritische deskundigen, bewoners, en andere belanghebbende meedenken en meebeslissen.
- Geef mensen toegang tot databestanden en andere informatie.
- Zorg voor betrouwbare en vertrouwde bronnen en woordvoerders.



Praktijkvoorbeeld

'Arseen in Apeldoorn: de rol van de media'

Arseen komt van nature voor in de bodem. In ongeveer een derde van Nederland treffen we verhoogde gehalten van natuurlijk arseen aan. Een voorbeeld hiervan is de regio Apeldoorn. Als gevolg van kwel, een opwaarts gerichte waterstroom die we veel zien langs de randen van de Veluwe, kan dit arseen uit de ondergrond dicht bij of aan de oppervlakte komen.



In de periode 2013 tot 2016 zijn twaalf artikelen in de plaatselijke krant, *de Stentor*, verschenen. Deze artikelen belichtten de gezondheidsschaden die arseen kan veroorzaken, een eventuele rol van de in de regio aanwezige stortplaatsen en de handelingswijze van de plaatselijke autoriteiten. In de artikelen ontbraken belangrijke nuances; er werd bijvoorbeeld niet op ingegaan of de mens met het aanwezige arseen in contact kan komen.

De combinatie van het beschrijven van met arseen geassocieerde ziektes en een vermeende nalatigheid van de plaatselijke autoriteiten zou ongerustheid en wantrouwen bij de burgers kunnen veroorzaken. Toch is dit niet gebeurd: het lijkt er op dat de bevolking van Apeldoorn de mogelijke problemen veroorzaakt door arseen kon relativeren of eraan gewend is geraakt. De gemeente Apeldoorn heeft wel een aantal onderzoeken uitgezet naar de mate waarin arseen in de ondergrond voorkomt en heeft een aantal overleggen en voorlichtingsavonden georganiseerd. Opvallend is dat in de overige gebieden waar arseen van nature voorkomt (bijvoorbeeld de noordelijke helft van de provincie Groningen, de westelijke helft van de provincie Friesland, het zuiden van Noord-Holland, de provincie Zeeland, Zuid-Limburg, en de Kempen) de media, de bevolking en het bevoegd gezag weinig aandacht wordt geschonken aan de aanwezigheid van natuurlijk arseen.

De boodschap van dit voorbeeld is dat ook als de media een onderwerp onder de aandacht brengt dit niet per definitie tot onrust onder de bewoners hoeft te leiden. Duidelijke communicatie over de situatie door de gemeente en voorlichtingsavonden kunnen daaraan bijdragen.

Kernboodschap

'Planning en timing'

- Begin zo vroeg mogelijk met open communicatie.
- Informeer betrokkenen tijdig; voorkom dat deze eerst via media of andere externe partijen geïnformeerd worden.
- Vroege bekendmaking van informatie leidt uiteindelijk tot minder onrust dan het achterhouden van informatie.
- Plan informatiebijeenkomsten ruim van tevoren.



Citaten uit interviews

'Lastige terminologie'

Frans Schultink, Cluster coördinator bodem Gemeente Tilburg

“Bij de communicatie met burgers hebben we veel last van de wettelijk vastgelegde terminologie. De termen ‘ernstig’ en ‘urgent’ of ‘spoedeisend’ zijn lastig te hanteren. Dit komt vooral omdat er vaak zo weinig aan de hand is dat we er niet echt onmiddellijk iets aan hoeven te doen. Het is zeker niet makkelijk om de betekenis van zulke termen aan niet-deskundigen duidelijk te maken. Maar er is eigenlijk geen alternatief, je moet je houden aan de wet. Ik denk dat je zulke zware termen alleen moeten gebruiken als er direct iets moet gebeuren, en dan bedoel ik binnen één jaar.”



“Als je de termen probeert uit te leggen stuit je vaak op wantrouwen. “Hoe kan het nou ernstig zijn terwijl er niets hoeft te gebeuren?” Dat wordt nog eens versterkt door dat Nederlandse burgers vaak al weinig vertrouwen hebben in overheidsinstellingen. Bij de aankoop van een woning, bijvoorbeeld, zien mensen dat op het adres de interventiewaarde wordt overschreden. Dan komen ze bij mij. Het betekent dat we er verder naar moeten kijken. Of er dan echt iets aan de hand is, hangt af van heel veel andere factoren.”

“Ingrijpen is lang niet altijd aan de orde. In Tilburg hebben we bijvoorbeeld veel verontreinigde grond en grondwater door het industriële verleden. Zodra mensen horen van verontreiniging in hun straat, weten ze het zeker: daar is mijn moeder aan overleden. Maar meestal komen we niet met die verontreiniging in aanraking. Dan vormt het geen risico. Maar ik moet dan wel uitleggen dat er in feite niets aan de hand is. Als ik dat niet goed doe, gaat de koop niet door. We zijn telkens bezig om het recht te praten; witte pakken, de wettelijke terminologie, we worden niet geloofd.”

Kernboodschap

'Duidelijke taal'

- Gebruik begrijpelijke en éénduidige taal. Huur zo nodig een expert in voor publieks- of mediavorlichting en communicatie.
- Kwantificeer relevante risico's en kwetsbare groepen (ook die waar betrokkenen zich zorgen over maken maar deskundigen niet).
- Zeg niet: 'effecten kunnen niet worden uitgesloten'. Maar wel: 'we denken dat er geen effecten zijn' of: 'we weten niet wat de effecten zijn'.
- Leg uit hoe de blootstelling aan chemische stoffen al dan niet tot gezondheidseffecten kan leiden (bijvoorbeeld met risicovergelijkingen en *infographics*).
- Wees zo specifiek en zo concreet mogelijk (leg uit wie, wat, waar, wanneer, waarom en hoe).
- Zeg wat je doet en doe wat je zegt. Als je zegt dat een verontreiniging weg is, dan moet het ook zo zijn. Als je zegt dat het weggehaald is tot een veilig niveau, dan moet ook duidelijk zijn hoeveel materiaal er in de grond achterblijft.

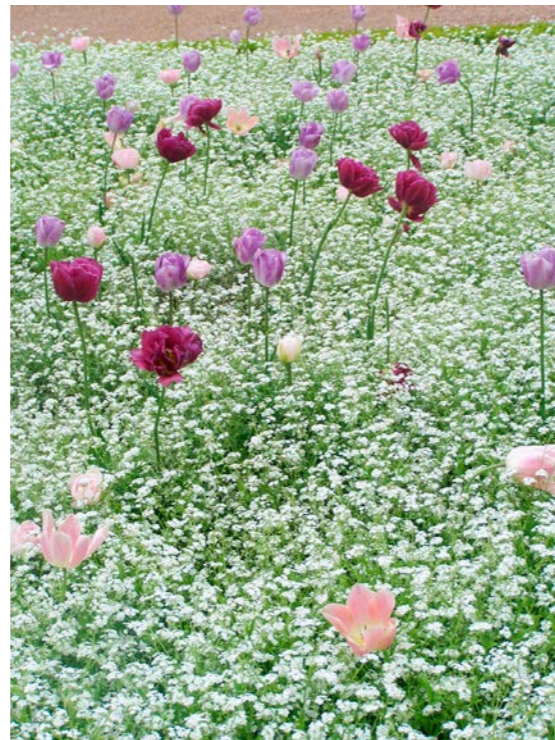
Zie ook 'Uitleg begrippen risico's en normering bodemverontreiniging'



Kernboodschap

‘Stimuleren en motiveren’

- Geef ruimte aan bedrijven en organisaties om met ideeën voor duurzame projecten te komen. Bij het beoordelen van initiatieven is het ‘ja-mits’, in plaats van ‘nee-tenzij’.
- Laat de mogelijkheden zien die de bodem biedt. Maak bijvoorbeeld gebruik van interactief beeldmateriaal.
- Blijf reëel en luister goed naar kritiek. Enthousiasme werkt maar kan ongeloofwaardig worden.



Ter informatie

‘GLOBE: Jong geleerd, oud gegaan’

GLOBE is een internationaal netwerk van scholen die samen met wetenschappers onderzoek doen naar natuur en milieu. Het idee is dat jongeren in hun schoolomgeving bodem, water, atmosfeer en natuur onderzoeken. Zo maken ze kennis met de belangrijke functie van de bodem en raken ze betrokken bij uitdagingen en kansen rondom milieu en duurzaamheid. In Nederland zijn het KNMI, het RIVM, Wageningen UR, Universiteit Utrecht en Universiteit Leiden betrokken.



Met het RIVM wordt bijvoorbeeld de bodem onderzocht. Jongeren worden zich zo bewust van de belangrijke, maar voor een groot deel nog onbegrepen rol van de bodem in het ecosysteem. Ze gaan zelf aan de slag door de macrofauna te tellen en het gehalte organische stof in de bodem te bepalen. Deze zaken geven een indicatie van de ‘gezondheid’ van de bodem.

Communicatie is cruciaal binnen GLOBE. Dat gebeurt op verschillende manieren: via de website (<http://globenederland.nl/>) en een Facebook- en Twitter-account worden onder andere projecten onder de aandacht gebracht. Daarnaast krijgen docenten cursussen van de betrokkenen instituten en universiteiten, waardoor ze de kennis aan scholieren kunnen doorgeven. Ook is er een jaarlijkse Globe-dag, waarop leraren bijgeschoold worden over de Globe-modules. Ten slotte is er veel interactie tussen de scholen, zowel nationaal als internationaal.

Kernboodschap

‘Culturele verschillen’

- Diversiteit is universeel. Bij communicatie is een ‘one-size-fits-all’- aanpak niet zinvol.
- Houd bij communicatie rekening met culturele en lokale verschillen in taal en taalgebruik, non-verbale communicatie, en rollen en verantwoordelijkheden.
- Betrek leden uit doelgroep. Ze kunnen helpen met de communicatie.



Ter informatie

‘Kunst en bodem’

Kunst is een vorm van communicatie. In een van de vele definities van kunst wordt gesproken van ‘een schepping die bij de waarnemer een gevoel of verbeelding oproept’. Er is sprake van ‘een zender’ (een schepping) en ‘een ontvanger’ (de waarnemer), die tezamen ook de ingrediënten van communicatie vormen.

De bodem is een belangrijk thema in de kunst. Oervolken, en later moderne kunstenaars, maakten schilderijen en beelden van aarde met karakteristieke bodemkleuren (van okergeel tot roodpaars). *Bodem en kunst* is een stroming die vooral in Duitsland navolging heeft gevonden. De erkenning van de esthetische kanten van de bodem is daar een belangrijk kenmerk van. Op zijn Duits: ‘Die Eigenart und die Schönheit bodenkundlicher Erscheinungen kann sich künstlerisch widerspiegeln’. Op <http://www.bodenwelten.de> bijvoorbeeld zijn onder ‘Bodem und Kunst’ tabbladen te vinden met informatie over kunstfoto’s met bodem als thema, aan bodem gerelateerde kunstprojecten en gedichten over de esthetische kanten van de bodem.

Kunst kan de publieke opinie beïnvloeden. De combinatie van bodem en kunst kan de mens in vervoering brengen en een positieve associatie met de bodem oproepen. Bodemkunst heeft ook een functie in het enthousiasmeren en opleiden van studenten. In de zogeheten lakprofielen, die de doorsnede van een bodem weergeven, in het World Soil Museum in Wageningen komen kunst en educatie samen. Voor de één laten ze zien hoe de bodem in lagen is opgebouwd, zodat processen in de bodem beter te begrijpen zijn en bodems beter te beheren. Voor de ander zijn de profielen pure schoonheid. Maar vaak genoeg gaan begrip van de processen en kunstzinnige inspiratie samen.



Kernboodschap

‘Emoties en controle’

- In de communicatie gaat het vaak eerder om het erkennen van emoties dan om het juiste technisch-wetenschappelijke verhaal.
- Geen inspraak of controle hebben kan leiden tot gevoelens van angst en boosheid.
- Luister naar emoties van betrokkenen en sluit daar zoveel mogelijk op aan.
- Zorg voor het welzijn van mensen. Bied steunprogramma's, laat betrokkenen deelnemen aan het vinden van oplossingen.



Praktijkvoorbeeld

‘Grondwater voor stadstuinen: het belang van informeren’



In de binnenstad van Amsterdam zijn wijken vaak gebouwd op de zogenoemde stedelijke ophooglaag. In deze bodemlaag kunnen allerlei metalen aanwezig zijn, maar ook PCB's, oplosmiddelen en polycyclische aromatische koolwaterstoffen (PAK's), zoals naftaleen. Stadslandbouw wordt steeds populairder. Daarom is het van belang om goed na te denken over hoe de bodem op een veilige en gezonde manier kan worden gebruikt. Het kweken van gewassen in bakken met schone grond is een relatief eenvoudige manier om toch gezond te kunnen tuinieren in de stad. Een belangrijk aandachtspunt bij het inrichten van een tuin is het gebruik van water uit een lokale waterput. Grondwater is namelijk niet altijd vrij van verontreinigingen.

De GGD Amsterdam kreeg in 2014 een melding over een waterput waarmee een lokale buurttuin (onder andere opgezet voor de Voedselbank) bewaterd werd. Diverse tuinders gaven aan dat zij al maanden een vreemde, benzine-achtige geur hadden geroken. Uit laboratoriumonderzoek bleek dat het grondwater vervuild was met naftaleen. Het aanspreekpunt namens de buurttuin nam contact op met de GGD voor een advies over gezondheidsrisico's en mogelijke maatregelen. Gezamenlijk werden vragen geïnventariseerd over risico's en de GGD beoordeelde welke groenten nog veilig konden worden geconsumeerd.

De GGD en het bestuur van de buurttuin hebben op korte termijn gezamenlijk een brief met informatie en adviezen opgesteld voor de gebruikers van de moestuin. Daarin werd ingegaan op de mate van verontreiniging, risico's voor de gezondheid en handelingsperspectieven. Concreet werden er adviezen gegeven over schillen en wassen van groenten en of de grond nog geschikt was voor toekomstig gebruik. In de brief werd verder verwezen naar de mogelijkheid om telefonisch en via e-mail vragen te stellen bij de GGD. De informatie is door het aanspreekpunt bij de moestuin verspreid op de locatie zelf en op de Facebookgroep van de moestuin.

Tijdens dit traject was het bestuur van de buurttuin bezorgd dat er mogelijk paniek zou uitbreken of een 'enorme lading' ongeruste mailtjes en telefoontjes zou ontstaan. Dit was niet het geval. De GGD heeft zelfs geen vragen van tuinders gekregen naar aanleiding van de brief. Dat de informatie goed werd ontvangen blijkt uit de volgende e-mail van het aanspreekpunt namens de buurttuin. "Al onze tuinders zijn nu geïnformeerd en ze reageren zonder uitzondering positief! Er zijn wat verdere vragen, maar niemand die echt ongerust lijkt. Ze bedanken ons dat we zo verantwoordelijk met ze zijn omgesprongen en we ze zo goed hebben geïnformeerd."

Zorgen kunnen dus worden weggenomen door het probleem eerlijk en open te benoemen en een oplossing te bieden.

Kernboodschap

‘Openheid en transparantie’

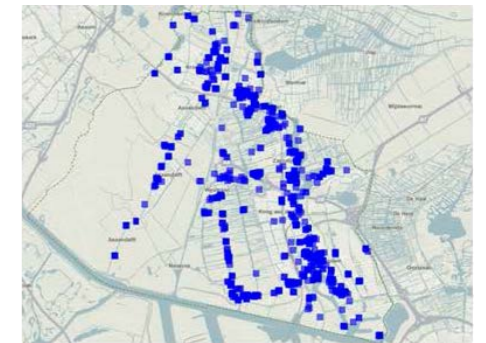
- Documenteer afwijkingen van een projectplan tijdig en helder en licht ze toe.
- Investeren in open communicatie leidt vaak tot betere uitkomsten. Het creëert vertrouwen en een positieve werksfeer, waardoor vertragingen door oppositie en rechtszaken worden voorkomen.
- Geef de betrokkenen toegang tot alle beschikbare informatie.



Praktijkvoorbeeld

‘Bodemverontreiniging met lood: de Zaanse aanpak’

De oude bebouwde gebieden van Zaanstad bevatten op veel plekken hoge gehalten aan lood (zie figuur: gehalten aan lood boven interventiewaarde in de bodemlaag van 0 tot 50 cm in Zaanstad). Deze verontreiniging is door de jaren heen ontstaan door de voormalige loodwitindustrie en het gebruik van restmaterialen, zoals huishoudelijk afval, als materiaal om het land op te hogen. Hierin is Zaanstad niet uniek: in veel oude binnensteden in Nederland komt lood in de bodem in (sterk) verhoogde concentraties voor.



Lood kan de gezondheid van vooral kinderen beïnvloeden. De laatste decennia is blootstelling aan lood flink afgenomen doordat gelode benzine en loodhoudende verf niet meer mogen worden gebruikt. Ook zijn loden waterleidingen vervangen. Wel kunnen mensen nog via bodemverontreiniging en incidenteel via loden waterleidingen aan lood worden blootgesteld.

In 2015 raakte Zaanstad bekend met de rapportage van het RIVM over lood. De gemeente kwam bijeen om te komen tot een goed beeld van de ernst, de omvang en de mogelijke oplossingen. Daarna werd besloten een communicatiestrategie te ontwikkelen om relevante doelgroepen actief te informeren.

Zaanstad ontwikkelde in samenwerking met GGD Zaanstreek Waterland een flyer (zie figuur), een poster en een persbericht. De communicatie richtte zich vooral op ouders met jongere kinderen. Een foto van een jong kind spelend met aarde ondersteunde de attentiewaarde van de informatie. Verder was de informatievoorziening nuchter van toon. De flyers en posters waren te vinden op plaatsen waar deze doelgroep vaak komt. Ook zijn bij tuincentra posters en flyers neergelegd en zijn hoveniers geïnformeerd. In december 2015 startte de communicatiecampagne.



GGD Zaanstreek Waterland ZNSTD

Het bleef op een krantenartikel na stil. Er is geen onrust ontstaan. De indruk is dat Zaanstreekers goed weten dat zij in een vervuilde streek wonen als gevolg van de vele industriële activiteiten. Door helder over de situatie te communiceren, onder andere op basis van een flyer, werden de bewoners goed geïnformeerd over de risico's en de maatregelen.

Ter informatie

Hoe denkt de leek over het fenomeen bodem

Voor mensen die er in werkzaam zijn, is de bodem een driedimensionale entiteit, met minerale en organische delen, water en gassen en vele organismen, waarin zich allerlei complexe processen afspelen. Deze mensen weten dat de bodem essentieel is voor belangrijke functies die zich bovengronds afspelen, waarvan landbouw misschien wel de meest tastbare is. Maar hoe denkt *de leek* over het fenomeen bodem? We legden een tiental mensen uit het toerisme, onderwijs, kunst, de medische wereld, techniek, wetenschap en zakenleven de volgende vraag voor: *Welke associatie heet u met de term 'bodem'?* Dat niet iedereen veel gedachten heeft bij de bodem zoals de bodemexperts die kennen, blijkt uit de reactie *'Als eerste kwam bij mij bodems van keukenpannen naar boven. Daarna dacht ik aan de bodems van sloten en de zee'*. Een ander dacht aan: *'de bodem van een boot, schip, of zwembad'*. Een tweetal responderenden associeerden het begrip bodem met een paar gangbare uitdrukkingen in de Nederlandse taal: *'een bodempje leggen', 'bodemloos ...er komt geen einde aan'* en *'tot op de bodem uitzoeken'*. Weer een ander veronderstelde een zekere logica in wat bodem is en leek dichter in de buurt te komen van de associatie van de bodemexpert: *'gewoon, de grond, de aarde'*. Dan iemand die regelmatig met de hond in de polder wandelt, en het begrip bodem vanuit functioneel oogpunt benadert: *'De grond onder onze voeten, waar we ook zo vaak in weg glibberen'*. Er werden ook associaties tussen onder- en bovengrond gelegd: *'Over de bodem denk ik niet zoveel na. Behalve als het over mijn tuin gaat. er wellicht iets mee moet doen, verrijken ofzo, zodat mijn bloemen en struiken weer wat weldadiger gaan bloeien'*. Er was ook een scala aan positieve associaties met het begrip bodem: *'laag waar bomen, planten, struiken en paddenstoelen uit groeien, laag waar allerlei mineralen en grondstoffen uit worden geoogst', 'vruchtbare laag grond, bedekking van de aardkorst', 'lekker geurende substantie (aarde)'* en zelfs *'een van de vier voorwaarden voor het bestaan op onze planeet (water, aarde, lucht, vuur)'*. Dan zijn er ook nog leken die een behoorlijk diepgaande kennis van de bodem blijken te hebben en dus in feite geen leken zijn: *'milieu en verontreiniging daarvan door lozing van schadelijke chemicaliën', 'de verschillende soorten grond die er zijn en het grote aantal dieren dat daarin leeft', 'een plek waar zaden van grassen, planten en bomen ontkiemen die nodig zijn voor een biologisch evenwicht, zuurstof- en stikstofuitwisseling'*. Het moge duidelijk zijn: de associaties die (ogenschijnlijke) leken met het begrip 'bodem' hebben zijn zeer divers van aard.



Kernboodschap

'Publiek en perceptie'

- Het publiek kijkt met een andere blik naar de mogelijkheden en bedreigingen van de bodem dan experts.
- Ook de perceptie van een gezondheidsrisico kan tot stress-gerelateerde klachten leiden en grote sociale en economische gevolgen hebben.
- Neem zorgen serieus:
 - Er zijn geen 'onterechte' zorgen.
 - Mensen vertellen dat ze zich geen zorgen moeten maken, werkt vaak averechts.
 - Wees bereid om actie te ondernemen, ook als de zorgen niet technisch-wetenschappelijk kunnen worden onderbouwd.





Dit is een uitgave van:

**Rijksinstituut voor Volksgezondheid
en Milieu**

Postbus 1 | 3720 BA Bilthoven
www.rivm.nl

december 2016

De zorg voor morgen begint vandaag